

**Samen leven
in een groen
en gezond
Gouda**

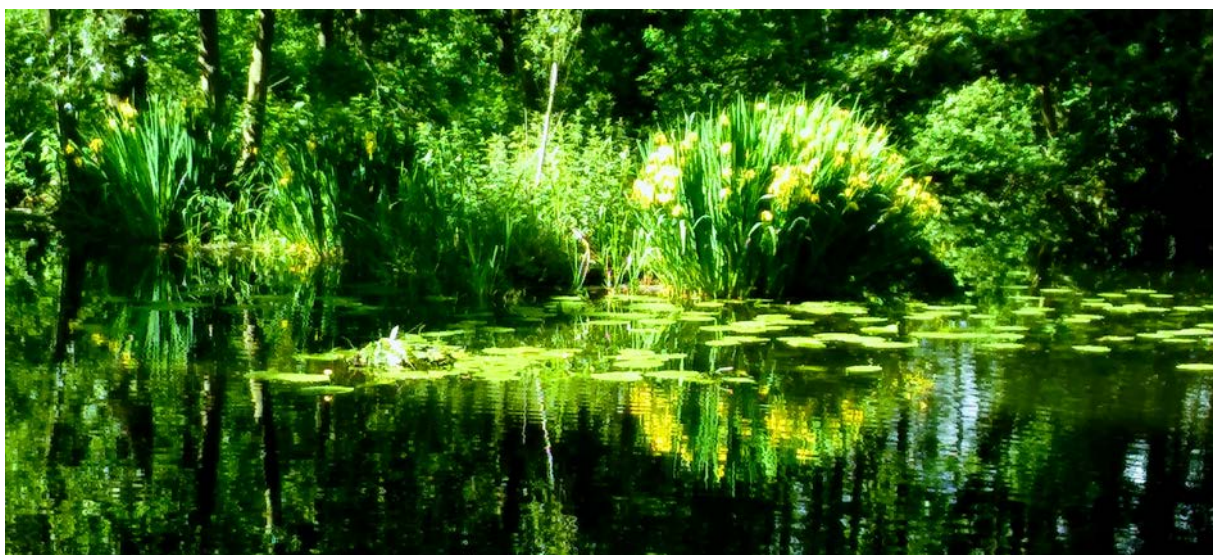


PROGRAMMA 2018-2022

GROENLINKS

Inhoud

INLEIDING	3
1. GROEN, GEZOND EN AANTREKKELIJK	4
1.1 KLIMAAT, WATER EN ENERGIE	5
1.2 NATUUR EN MILIEU.....	7
1.3 RUIMTE EN WONEN.....	8
1.4 VERKEER EN VERVOER.....	10
2. DE MENS STAAT CENTRAAL EN IEDEREEN DOET MEE	12
2.1 JONGEREN EN JEUGDZORG	13
2.2 ARMOEDE BLIJVEN AANPAKKEN.....	14
2.3 WMO, PARTICIPATIE EN ZORGAANBOD.....	14
3. OPEN	19
3.1 DISCRIMINATIE TEGENGAAN	19
3.2 BURGERPARTICIPATIE.....	20
3.3 TOEGANKELIJKE GEMEENTE	21
3.4 VEILIGHEID.....	21
3.5 GOUDA DENKT MONDIAAL EN HANDELT LOKAAL.....	22
3.6 FINANCIËN.....	23
3.7 GOUDA BEWEEGT.....	24
3.8 KUNST EN CULTUUR.....	24



Inleiding

GroenLinks staat voor duurzaamheid, voor een politiek waarin we kijken naar de toekomst, ook op de lange termijn. Wij staan voor eerlijk delen en voor verbinding, voor vertrouwen en voor hoop. Daarom gaan we voor een groen en gezond Gouda, een Gouda waar iedereen meetelt. Dat vraagt om verandering! Daarbij richten we ons op een duurzame stad. We willen dat Gouda een aantrekkelijke gemeente blijft. Een stad die met recht het groene hart van het Groene Hart genoemd kan worden. GroenLinks vindt dat iedereen mee moet kunnen doen in de Goudse samenleving. We willen dat de zorg bereikbaar blijft voor iedereen die dat nodig heeft. En dat zorgprofessionals dichterbij de mensen komen te staan.

De groene gemeente

GroenLinks wil dat onze kinderen kunnen opgroeien in groene en gezonde wijken. Wij willen dat kinderen zorgeloos buiten in het groen kunnen spelen en schone lucht kunnen inademen. Daarom kiezen wij voor schoon vervoer zonder uitstoot, voor mooie groene parken met ruimte om te spelen en te sporten en voor energiezuinige huizen. Investeren in de natuur leidt tot besparingen op zorgkosten en ziekteverzuim. Als we kiezen voor schone, groene en gezonde oplossingen, geven we straks een gezonde planeet en een evenwichtig klimaat door aan onze kinderen.

De sociale gemeente

GroenLinks wil dat iedereen in onze gemeente een fatsoenlijk bestaan kan opbouwen. Iedereen moet kunnen meedoen, via een betaalde baan, vrijwilligerswerk of op school. Als het mensen zelf niet lukt om een baan te vinden, dan willen wij dat de gemeente helpt. Als je je baan verliest of ziek wordt, moet er een goed sociaal vangnet zijn. Gouda laat mensen niet in de steek. GroenLinks vindt ook dat ieder kind een goede start en een eerlijke kans verdient. Om goed te kunnen leren op school, maar ook om te ontdekken wat zijn of haar dromen zijn. In de zorg staan niet regels en organisaties centraal, maar aandacht voor de mens. Er is ruimte om te kijken naar wat mensen kunnen en wat zij zelf willen. Bovendien zorgen we ervoor dat iedereen kan wonen in een betaalbaar huis.

De open gemeente

GroenLinks heeft vertrouwen in mensen. Wij geloven dat ieder mens zelf wat van zijn of haar leven wil maken en zelf wil bijdragen aan de eigen omgeving. Daarom geven wij ruimte aan betrokken burgers die hun omgeving groener, mooier of schoner willen maken. Daarbij gaan we niet alleen figuurlijk maar ook letterlijk naar de mensen toe, zodat we iedereen bereiken en iedereen mee kan denken in de plannen van de gemeente.



1. Groen, gezond en aantrekkelijk

De groene uitgangspunten van GroenLinks zijn duurzaamheid, behoud van de planeet en een gezonde en aantrekkelijke omgeving voor mensen. Mensen voelen zich goed met schone lucht, schoon water en een groene woonomgeving met nabije plekken van open landschap en natuur. Deze uitgangspunten werken door in meerdere beleidsterreinen, zoals klimaatbeleid, groenbeleid, ruimtelijke ordening en verkeer.



GroenLinks wil dat Gouda een groene en aantrekkelijke gemeente is en blijft. De afgelopen jaren zijn er goede stappen gezet, bijvoorbeeld op het gebied van energiebesparing: de duurzaamheidsmakelaar heeft duurzame initiatieven in de stad samengebracht en versterkt. Door de inspanningen van Gouda is bodemdaling op de landelijke agenda gezet. Door een impuls met veel meer laadpalen krijgt elektrisch rijden in Gouda alle ruimte. En natuurlijk zijn we heel trots op het burgerinitiatief GoudAsfalt, waar vervuilende industrie heeft plaatsgemaakt voor een bruisend ontmoetingspunt.

Het nieuwe mobiliteitsplan geeft veel ruimte aan fiets en OV en zorgt ervoor dat doorgaand autoverkeer niet meer door de stad rijdt. Zo zorgen we voor een leefbare, bereikbare stad.

Een groene gemeente is ook een gezonde gemeente waar het goed wonen is. Ook voor mensen met een smalle beurs moeten er voldoende betaalbare woningen blijven.

Gouda profiteert van het omringende veenweidenlandschap. Daarom werken we intensief samen met onze buurgemeenten in het Groene Hart en investeren we gezamenlijk in landschapsbeheer.

Er liggen de komende jaren nog grote opgaven. Door klimaatverandering krijgen we te maken met meer hoosbuien, maar ook met periodes van droogte en hitte. Om dit op te vangen moet er meer groen en meer water in de stad komen. Gouda moet ook snel overstappen op duurzame energie. Om het aardgas echt de stad uit te krijgen moet er nog heel veel gebeuren. GroenLinks

wil wijk voor wijk aan de slag met nieuwe energiebronnen en energiebesparing. Hiermee krijgt ook de groene economie een impuls.

1.1 Klimaat, water en energie

Energiebesparing en duurzame energieopwekking

We nemen de klimaatdoelen serieus. Dat betekent dat er een plan moet komen voor een energieneutraal Gouda in 2040. Het gas moet de stad uit en we stappen wijk voor wijk over op duurzame energie zoals geothermie, restwarmte, warmte-koude opslag en energie uit wind, zon en oppervlaktewater.

Er komt ook een programma van energiebesparing, vooral in bestaande woningen en bedrijven.



Het vormen van meer lokale energiecorporaties van bewoners wordt gestimuleerd en de gemeente zet zich in als 'energiemakelaar'.

Aanpassing aan klimaatverandering

Regenwater wordt niet meer via het riool afgevoerd, maar vastgehouden in de bodem of het oppervlaktewater. Daarvoor is een uitgekiend rioolstelsel nodig en meer groen en water in de stad.

Er komt een stimulering voor het vasthouden van water in tuinen en op daken. Tegels eruit, groen erin; op de grond én op daken!

Vergroeningsprogramma

Er komt een meerjarenprogramma voor het uitbreiden en verbeteren van groen en water in de stad. Dit vanuit drie doelstellingen: biodiversiteit, gezonde levensomstandigheden en aanpassing aan klimaatverandering. Het programma omvat:

- **Omzetting van versteende ruimte en verharding naar groen en halfverharding.**
- **Vergroening van openbare ruimte en gebouwen (betere omstandigheden voor stadsnatuur).**
- **Aanplanten van meer en grotere bomen.**

- **Uitbreiden en verbeteren van ecologische en recreatieve verbindingen met het ommeland.**
- **Uitbreiding van open wateren en natuurvriendelijke oevers.**
- **Actualisering van richtlijnen voor ecologisch beheer van openbaar groen en water (o.a. gericht op bijen en waterinsecten).**

Vanzelfsprekend toetst de stadsecoloog de plannen en zorgt voor samenhang.

Water

Gouda heeft een prachtige ligging aan het water. De rol van water in de stad moet versterkt worden, zowel op het gebied van natuurwaarden, als klimaatadaptatie, als recreatie. Er komt meer aanleg-gelegenheid voor recreatievaart meer wandel- en fietsroutes langs het water en in de binnenstad komt meer open water.

Circulaire economie

Vergroening van de economie blijft een speerpunt. Milieuvriendelijke en grondstofbesparende productieprocessen leveren ook nieuwe werkgelegenheid op. Het Duurzaamheidsplatform voor Bedrijven Gouda wordt verder gestimuleerd in duurzaam en maatschappelijk verantwoord ondernemen. Het afvalbedrijf wordt omgebouwd tot een innovatief, circulair grondstoffenbedrijf voor de regio. Met bedrijventerreinen worden "Green Deals" gesloten om samen te werken aan energie- en milieumaatregelen en aan vergroening. Denk hierbij aan de herstructurering van de Goudse Poort.

De gemeente brengt de mogelijkheden voor warmte-koude-opslag en aardwarmte in kaart, zodat bedrijven snel weten wat hun mogelijkheden zijn.

Er komt een strenger regionaal (Midden-Holland) handhavingsbeleid op maatregelen voor energiebesparing en milieubeheer. Naast bedrijven worden ook kantoren en winkels vaker gecontroleerd op bijvoorbeeld efficiëntere koeling en verlichting en gebruik van automatische deuren in de winter.

In regionaal verband zet Gouda zich in voor stimulering (via een streekfonds) van een 'verbrede' landbouw, die naast landbouwproducten als melk ook natuur en diensten voor stedelingen levert.



Gemeente geeft het goede voorbeeld

De gemeente koopt duurzaam in. Voedsel in de kantine is biologisch, fair trade en streekproduct. Ook aan toeleveranciers worden duurzaamheidseisen opgelegd. Niet de prijs is leidend, maar kwaliteit en duurzaamheid.

De gemeente stelt een ambitieus en innovatief verduurzamingsplan op voor het eigen vastgoed en voor scholen.

1.2 Natuur en milieu

Groenfonds

Voor financiering van het vergroeningsprogramma komt er een groenfonds dat wordt gevoed uit heffingen op vervuiling en verspilling. Uit dat groenfonds komen subsidies voor groene muren en daken, nestgelegenheid, stoeptuinen, natuurlijke tuinen en kleinschalige burgerinitiatieven.

Zorg voor milieu

Gaswinning wordt in en rondom Gouda niet toegestaan. Er komt geen verdere uitbreiding van de Croda-fabriek. Containerterminals stimuleren vervoer over water en verminderen vrachtwagenverkeer, maar veroorzaken veel geluidshinder voor burgers en worden op afstand van de stad gevestigd. De luchtkwaliteit wordt regelmatig gemeten in woongebieden nabij verkeerswegen; als de normen worden overschreden, neemt de gemeente verkeersmaatregelen.

Milieubewust onderwijs

De gemeente financiert natuur- en milieueducatie op scholen. De gemeente zorgt verder voor hoogwaardig groen en schooltuinen in de directe omgeving van scholen.



Zorg voor dieren

Gouda is een stad waar de stadsnatuur zich verder kan ontwikkelen. Er komt een programma stadsnatuur met onder andere verbetering van leefomgeving en nestplekken van holenbroeders (bijvoorbeeld de vleermuis) en stadsvogels (bijvoorbeeld de huismus). Gouda subsidieert de opvang voor zwerfdieren en verwaarloosde huisdieren (dierenambulance).

Het hondenpoepbeleid van de gemeente wordt geëvalueerd en eventueel aangescherpt. De periode rond Oudjaar is door het vuurwerk een jaarlijkse kwelling voor veel dieren en mensen. Gouda maakt een lokale verordening die het privé afsteken van vuurwerk verbiedt. De

gemeente organiseert met de jaarwisseling op een centrale plaats een spectaculaire vuurwerkshow die voor iedereen toegankelijk is.

Aantrekkelijk en toegankelijk Groene Hart

Bewoners van Gouda zijn voor hun natuurbeleving afhankelijk van het omringende landelijk gebied. De gemeente Gouda zet zich in regionaal verband (onder andere samen met Alphen aan den Rijn en Woerden) in voor een aantrekkelijk en toegankelijk Groene Hart.

Gouda zet zich in voor een regionaal landschapsfonds dat (in aanvulling van provinciaal beleid) zorgt voor recreatieve ontsluiting en adequaat beheer van aantrekkelijke natuur- en landbouwgebieden.

In veengebieden zijn keuzes in het waterbeheer nodig, ook vanwege CO2 uitstoot bij laag waterpeil. Door te kiezen voor 'natte' vormen van landbouw of voor natuur kan bodemdaling worden afgeremd. Gouda blijft actief in het regionale Platform Slappe Bodem.

1.3 Ruimte en wonen

Duurzaam bouwen

De gemeente maakt afspraken met woningcorporaties en plaatselijke bouwers en ontwikkelaars over een standaard voor circulair en natuurvriendelijk bouwen. Zo wordt in het ontwerp nagedacht over toekomstig hergebruik en over ruimte voor planten en dieren. Bouwplannen die voldoen aan die standaard, krijgen korting op de bouwleges. Bij stedenbouwkundige plannen worden een groennorm en een fietsparkeernorm gehanteerd.

Goed wonen

Gouda stimuleert energiezuinige ("nul op de meter") en flexibele sociale woningbouw. Ook vernieuwende vormen van coöperatief wonen worden gestimuleerd: denk hierbij aan ecologische woongroepen, woongroepen voor senioren en kleinschalige zorg-wooncomplexen.

Na de wijkontwikkeling in Gouda-Oost en Korte Akkeren wordt het tijd om verder te kijken, bijvoorbeeld naar Oud-Achterwillens of Plaswijck. Waar de leefbaarheid in het gedrang komt, investeren we samen met woningcorporaties in positieve ontwikkeling.

Efficiënt ruimtegebruik

Wanneer Westergouwe klaar is, is dat het absolute einde van verstedelijking ten koste van het omringende landelijke gebied.

Nieuwe bedrijventerreinen realiseren in de polder, terwijl oude leeg staan, is uit den boze. Voor de herstructurering van oude bedrijventerreinen ontwikkelt de gemeente samen met eigenaren, ontwikkelaars en banken een saneringsfonds. Nieuwbouw van kantoren vindt alleen nog in de Spoorzone plaats.

Belangrijkste uitdaging is de kwaliteit van het bestaand stedelijk gebied. De schaarse ruimte moet efficiënt en meervoudig worden gebruikt. Vervangende nieuwbouw gaat waar mogelijk en passend binnen het stadsbeeld de hoogte in, waardoor er ruimte komt voor groen, water en recreatie. Auto's worden meer in gebouwen of in (kleinschalige) garages geparkeerd.

Vitale binnenstad

Gouda heeft een authentiek historisch centrum en wordt omgeven door fraaie landschappen. Toeristisch heeft de stad een geweldig potentieel, zowel voor dagrecreatie als voor internationaal toerisme. Waardevolle gebieden en gebouwen krijgen een beschermde status met specifieke regels om de kwaliteit te behouden en te versterken. Voor de binnenstad zijn niet alleen toeristen, maar ook bezoekers uit Gouda en omstreken belangrijk. De stadsmarketing wordt ook op deze groepen gericht.

Er komt een onderzoek naar de toekomstige regionale functie van winkels en horeca in de historische binnenstad: soort en kwaliteit van het aanbod, ruimte voor innovatieve en creatieve bedrijvigheid, oppervlakte en prijs van het vastgoed, bereikbaarheid van de binnenstad en kwaliteit van de openbare ruimte.

Gouda vormt met andere historische steden een actief samenwerkingsverband om binnensteden aantrekkelijk en vitaal te houden en samen lobby te voeren.

Inspelen op dalende veenbodem

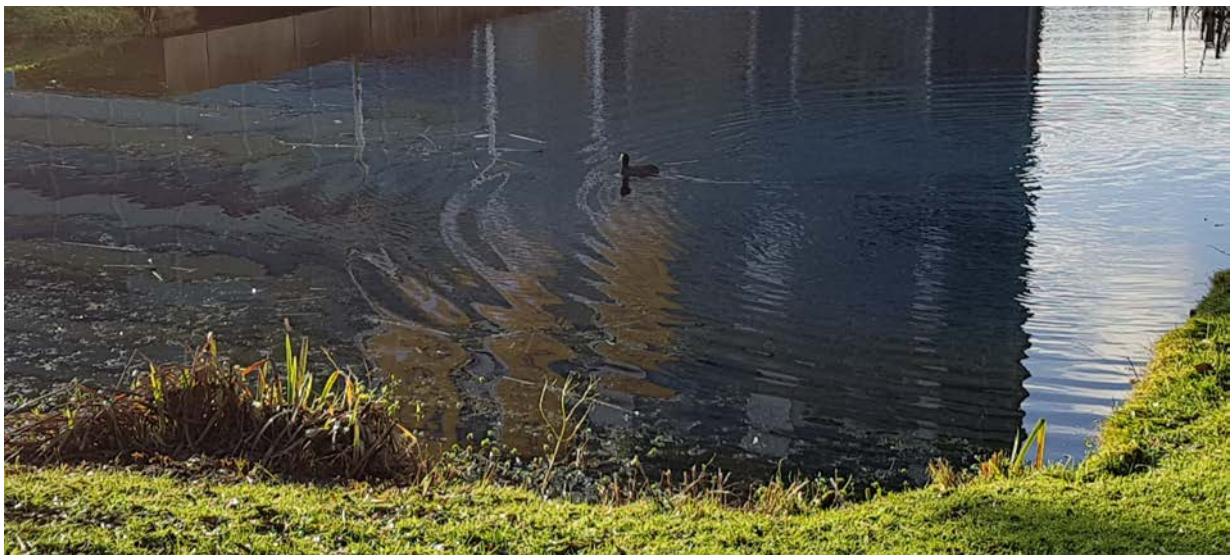
Veel panden in de binnenstad zijn niet onderheid. In samenspraak met bewoners en het hoogheemraadschap wordt een plan gemaakt voor de zakkende binnenstad.

Veel groen en parken zijn door bodemdaling in slechte staat. Maatwerk is hier noodzakelijk. Op sommige plekken, zoals het Van Bergen IJzendoorn park en het Houtmanplantsoen zijn investeringen nodig, op andere plekken kiezen we voor vernatting en extensiever beheer.

Bij beheer van de openbare ruimte wordt de bodem niet meer automatisch opgehoogd, maar soms gekozen voor drijvende of juist geheel onderheide buitenruimte.

Gouda schoon

Grachten en sloten worden regelmatig gebaggerd en schoongemaakt. Via contracten houden verenigingen en scholen, tegen vergoeding, hun eigen buurt vrij van zwerfafval. Gouda zet hoge boetes op het veroorzaken van zwerfafval en illegale stort.



Afvalvoorzieningen

De voorzieningen voor burgers om afval te scheiden worden verder verbeterd. Er komt een nieuw afvalbrengrstation waar al het ingezamelde afval als grondstof wordt hergebruikt.

Hollandsche IJsseldijk

Met het opknappen van het Veerstalgebied ontstaat een betere verbinding tussen stad en IJssel en meer levendigheid op en aan het water. GoudAsfalt wordt in staat gesteld om zich tot "poort tussen Gouda en Krimpenerwaard" en toeristisch overstappunt te ontwikkelen. Voor het gebied tussen Haastrechtsebrug en gemaal Stein (de gemeentegrens) is de Gebiedsvisie Hollandsche IJssel leidend. Het bestaande bestemmingsplan wordt vervroegd geactualiseerd. De gemeente zet een stop op woningbouw langs de Hollandsche IJssel. De oude bedrijfsterreinen worden aangekocht vanuit het saneringsfonds en getransformeerd tot groene oever met jaagpad.

1.4 Verkeer en vervoer

Gouda fietsstad

De fiets is in Gouda het eerst aangewezen vervoermiddel. Daarvoor zijn veilige, aantrekkelijke en snelle fietsroutes nodig met slimme stoplichten met voorrang voor fietsers. In regionaal verband zet Gouda zich in voor snelfietspaden (ook voor de elektrische fiets) naar omliggende werkgelegenheid en voor aantrekkelijke recreatieve verbindingen (ook voor dagelijkse ommetjes).

Binnenstedelijk stimuleert de gemeente goede fietsstallingen bij stations, scholen, winkelcentra en maatschappelijke instellingen. Hierbij is ook ruimte voor bakfietsen, elektrische fietsen en elektrische scooters.



Optimaal Openbaar Vervoer

Gouda maakt afspraken met de NS over goede service voor Gouwenaren, zoals nachttreinen en overstaptijden. De gemeente maakt afspraken met busmaatschappijen over de invoering van groene brandstoffen en elektrische bussen.

Slow City

We voeren het Slow City-concept voor de binnenstad verder door, via onder meer: overal 30 km en doordacht eenrichtingsverkeer om sluijverkeer tegen te gaan. Er komt eenrichtingsverkeer op de Veerstal in combinatie met opening van de Havensluis. Ook in de woonwijken wordt het autoverkeer afgeremd. Er komt een proef met het autovrij maken van smalle straten, in overleg met bewoners.

Minder en groener autogebruik

Minder geluidsoverlast en lichthinder door minder autoverkeer, stiller asfalt en groene geluidsschermen. Het gebruik van elektrische deelauto's wordt gestimuleerd. Er komen volop laadpunten voor elektrische auto's. Om de overlast van de vele bezorgbusjes tegen te gaan, komen er in alle wijken afhaalpunten voor postpakketten. Grote vrachtwagens in de binnenstad worden verboden. Het bevoorraden van winkels en horeca in de binnenstad gaat met schone, kleine vrachtauto's en (elektrische) bakfietsen of met vervoer over water.

Meer elektrische scooters

Ouderwetse brommers en scooters veroorzaken in de stad veel stank en geluid. Gouda stimuleert de vervanging door elektrische scooters.

Zuinige straatverlichting

Straatverlichting wordt in collegeperiode 2018-2022 vervangen door LED. Straatverlichting wordt na middernacht uitgeschakeld, waar dat vanuit veiligheid kan.

Geconcentreerd parkeren

Het ruimtegebruik door de auto wordt verminderd. Straatprofielen worden waar mogelijk verkleind en het parkeren wordt geconcentreerd in (kleine) openbare parkeergarages. Daardoor ontstaat ruimte voor groen, water en recreatie (spelen). Het parkeervergunningstelsel wordt uitgebreid naar de hele stad. Dat gaat onnodig autogebruik tegen, houdt de openbare ruimte open en is eerlijker.



2. De mens staat centraal en iedereen doet mee

Bij GroenLinks staat de mens centraal en voelen mensen zich betrokken bij elkaar. Al het beleid bekijken wij vanuit de menselijke maat, de hulpvraag van onze inwoners en hoeveel maatwerk er wordt geleverd. Onze kinderen gaan naar school, ontwikkelen hun talent, zijn gezond en groeien veilig op. Mensen hebben de regie in eigen hand en wanneer zij dat (tijdelijk) niet hebben, worden zij op maat ondersteund passend bij hun persoonlijke omstandigheden. Professionals werken oplossingsgericht en hebben daarvoor ook de ruimte. Zij doen hun werk in samenspraak met vrijwilligers en mantelzorgers. Als iemand specialistische zorg nodig heeft, dan moet daar snel naar worden doorverwezen. Armoede blijft een groot maatschappelijk probleem dat opgelost moet worden, zeker daar waar mensen in de schulden raken. Zorg is vaak ingewikkelder dan de hokjes die in het systeem zijn bedacht: we ontschotten dus de zorgbudgetten zodat zorg, werk en inkomen in z'n totaal kunnen worden bekeken.



In de afgelopen vier jaar is hard gewerkt om de nieuwe Wet maatschappelijke ondersteuning, de Participatiewet en de Jeugdwet uit te voeren. Dat is voor onze inwoners niet gemakkelijk geweest. Gelukkig heeft GroenLinks samen met andere partijen wat harde kanten kunnen verzachten met verlaging van de eigen bijdrage die bewoners moesten betalen voor de hulp die zij kregen. Ook zijn belangrijke stappen gezet in het armoedebeleid. GroenLinks heeft er met andere partijen voor gezorgd dat een grotere groep mensen onder de minimaregelingen vallen en we zijn blij met de komst van de Rotterdampas. Deze pas zorgt dat mensen met een smalle beurs en hun kinderen beter in staat zijn mee te doen.

De uitdaging voor de komende jaren is groot. Er zijn tekorten op het bijstandsbudget en het budget voor jeugdzorg wordt met een derde gekort door het Rijk. Dit terwijl in een steeds complexere samenleving meer mensen zorg nodig hebben. Nog te weinig mensen merken iets van de economische vooruitgang. We zetten de komende jaren in op het zorgen voor werk voor

onze inwoners, en een fatsoenlijk vangnet voor mensen die hun baan verliezen. In een uitkeringssituatie staat ontwikkeling van de mensen centraal en worden zinloze verplichtingen vermeden. Armoede wordt aangepakt en wanneer nodig wordt schuldhulpverlening meteen opgestart. Mensen met een beperking draaien volop mee in de samenleving en krijgen daarbij de nodige ondersteuning op maat. We koesteren de regel dat geldt voor sociaal domein binnen het sociaal domein blijft. Jongeren worden door de gemeente actief uitgedaagd om positieve initiatieven te nemen en zij praten mee over beleid dat hen raakt.

2.1 Jongeren en Jeugdzorg

Onze kinderen gaan naar school, ontwikkelen hun talent, zijn gezond en groeien veilig op. Kinderen die specialistische hulp nodig hebben, worden tijdig doorverwezen. Dat is een uitdagende opdracht omdat we de zorg rond onze kinderen moeten vormgeven met een flink teruglopend budget (één derde van de huidige 21 miljoen wordt wegbezuinigd door het Rijk). De gemeente en alle betrokkenen bij onze opgroeiende kinderen staan om hen heen en zorgen dat problemen zoveel mogelijk worden voorkomen dan wel in een vroeg stadium aan het licht komen en we meteen actie kunnen ondernemen. Dat kan dus ook specialistische zorg zijn. Hierbij vindt verwijzing meteen plaats.

Jongeren worden door de gemeente actief uitgedaagd om positieve initiatieven te nemen en zij praten mee over het beleid dat hen raakt.

Integrale Kindcentra

De gemeente stimuleert en faciliteert Integrale Kindcentra en de samenwerking tussen onderwijs, opvang, peuterspeelzalen, vroeg- en voorschoolse educatie en jeugdzorg. Waar mogelijk volgt de subsidie het kind.

Ontwikkeling van jongeren

Jongeren worden betrokken bij de stad. De gemeente organiseert actief inspraak van jongeren voor beleid dat op hen van toepassing is. De gemeente stimuleert wijkcentra om jongeren te helpen bij het bedenken en organiseren van initiatieven. Goede voorbeelden worden in het zonnetje gezet.

Er komen city-trainers in de stad. City-trainers zijn jongeren die worden opgeleid om andere jongeren te helpen bij het vinden van hun talenten, zodat ze kunnen leren deze talenten te ontplooien.

Jongeren doen mee

In Gouda doet iedere jongere mee op een manier die bij hem past en heeft daarbij eigen regie.



De gemeente werkt samen met ondernemers en zorginstellingen om innovatieve manieren te ontwikkelen om jongeren die dat willen een stap te laten maken in hun ontwikkeling via opleiding, (vrijwilligers)werk, dagbesteding of gezondheidsbevordering.

Jongeren die tijdelijk geen zicht hebben op werk of andere vormen van participatie, kunnen instromen in leer(werk)trajecten.

Actieplan schoolverzuim

Schoolverzuim is vaak een signaal dat er meer aan de hand is. De gemeente neemt dit signaal serieus. De leerplichtambtenaar maakt onderdeel uit van de lokale zorginfrastructuur. Hij of zij is er niet primair om boetes uit te delen, maar om leerlingen verder te helpen en waar nodig door te verwijzen. Er komt een onderzoek naar de redenen voor schooluitval en -verzuim en een actieplan om dit aan te pakken.

Hulp voor kinderen

Ieder kind krijgt de hulp die hij of zij nodig heeft. We gaan sneller en beter hulp bieden. We stellen daartoe een innovatieagenda op samen met de professionals die bij de ontwikkeling van de Goudse kinderen betrokken zijn. Als het nodig is, wordt een kind tijdig doorverwezen naar specialistische hulp. Wachtlijsten komen niet voor. We zorgen voor een goede overgang voor kinderen die de jeugdzorg verlaten.

Eigen regie in de hulpverlening

Kinderen in een probleemsituatie hebben, samen met hun ouders, altijd een stem in de aanpak van de hulp. Zij zitten aan tafel wanneer professionals over hun situatie spreken. Er komen pilots met gezinsgebonden budgetten, om de regie zoveel mogelijk bij de gezinnen te laten en de zorg optimaal aan te laten sluiten op de behoeften.

2.2 Armoede blijven aanpakken

We gaan het nieuwe armoedebeleid (2017) inclusief de Stadspas evalueren in de komende 2 jaar. De te verbeteren punten gaan we in samenwerking met diverse partners op- en aanpakken om meer mensen uit de armoede te krijgen. De schulddienstverlening en preventie hebben daarbij prioriteit. In nauwe samenwerking met de wooncorporaties, maatschappelijke organisaties en sociale teams gaan we een aanvalsplan maken om de schuldenproblematiek terug te dringen. In 2022 hebben we geen wachtlijsten, snellere doorlooptijden, betere mogelijkheden voor saneringen en hebben hulpverleners meer ruimte gekregen om hun werk te doen en is geëxperimenteerd met het overnemen van schulden.

2.3 Wmo, participatie en zorgaanbod

GroenLinks wil verder toewerken naar een Gouda waarin de mensen centraal staan en zij zich bij elkaar betrokken voelen. Mensen hebben eigen regie en wanneer zij dat (tijdelijk) niet hebben worden zij op maat ondersteund passend bij hun persoonlijke omstandigheden. Professionals werken oplossingsgericht en hebben daarvoor ook de ruimte. Zij doen hun werk in samenspraak met mantelzorgers en vrijwilligers. Mensen met een beperking draaien volop mee in de samenleving en krijgen daarbij de nodige ondersteuning op maat.

Mensen zijn betrokken bij elkaar

De gemeente stimuleert het concept buurthuizen van de toekomst. Hier werken sportclubs, scholen, culturele instellingen en andere organisaties met elkaar samen. Het resultaat hiervan is meer welzijn in de buurt.

Eigen regie

Mensen zijn in staat eigen regie te nemen. Sociale teams inventariseren de behoeften van mensen in hun gebied voor het (verder) ontwikkelen van hun zelfredzaamheid en vertalen dit in activiteiten.

Duidelijke informatie

De Gouwenaren zijn op de hoogte van de regels en dienstverlening van de gemeente Gouda in het sociaal domein. De gemeente informeert de mensen zowel off- als online volledig en duidelijk over de dienstverlening en bijbehorende (beleids)regels. Daar hoort ook de informatie over de minimaregelingen, de onafhankelijke cliëntondersteuning en het persoonsgebonden budget (PGB) bij.

Vroeg signaleren

We willen complexe problemen - en daardoor duurdere zorg - voorkomen. We staan dicht bij de mensen in de wijk. We zorgen dat problemen bij de mensen zo vroeg mogelijk aan de oppervlakte komen en worden opgelost. Daartoe verbreden we de groep wijkverpleegkundigen die zich met vroegsignalering bezig houdt met andere (gemeentelijke) professionals. De inzet monitoren we om te zien welke besparingen dat oplevert.

Hulp op maat

De behoeften van de mensen staan centraal. De sociale teams krijgen meer bevoegdheden om de hulp toe te snijden op de behoeften van de cliënten. De professionals zijn vrijer in de regels en werken samen met mantelzorgers en vrijwilligers. Ook doorzettingsmacht moet mogelijk zijn. Dit betekent dat er niet standaard van laag naar hoog in de piramide gewerkt hoeft te worden. De teams moeten sneller een beroep kunnen doen op beschikbare diagnostische tools om te zorgen dat meteen de juiste hulp wordt ingezet.

Sociale teams

De gemeentelijke onderdelen 'werk en inkomen' worden geïntegreerd in de sociale teams.

Samenhang tussen welzijn en zorg

Er komt verbinding tussen het sociaal team en huisartsen in Oost, Noord en West. Dit doen we door te stimuleren dat huisartsen de sociale kaart kennen en welzijn op recept wordt uitgeschreven als dat passend is. Het kan bijvoorbeeld gaan om wekelijks sporten op recept, het verrichten van creatieve activiteiten, vrijwilligerswerk doen, of aanhaken bij een eetclub.

Gemeentelijke monitoring in een andere vorm

We gebruiken naast cijfers meer kwalitatieve verantwoording, zoals casussen en verhalen van cliënten.

Versterking mantelzorg

We ontwikkelen een beleidsplan 2018-2022 langs de lijnen van vinden, verlichten, versterken en

verbinden voor volwassen en jeugdige mantelzorgers. Uitgangspunt is dat mantelzorg vrijwillig is. Een passend aanbod van respijtzorg is essentieel.

Versterking vrijwilligers

In overleg met de vrijwilligersorganisaties in Gouda wordt een ondersteuningsplan voor vrijwilligers gemaakt. De samenwerking tussen professionele zorgorganisaties en vrijwilligersorganisaties wordt gestimuleerd.

Nieuwe woonvormen

De gemeente stimuleert het tot stand komen van woonvormen waarbij jongeren, ouderen, beperkten, ex-daklozen en vitale volwassenen bij elkaar wonen en elkaar kunnen bijstaan en verrijken.

Kwetsbare mensen

Mensen met een beperking (waaronder begrepen kwetsbare ouderen) doen mee in de samenleving. Alle burgers met een beperking ontvangen (nadat ze eigen kracht en hun netwerk hebben ingezet) de zorg, ondersteuning en voorzieningen die zij nodig hebben om aan de samenleving te kunnen blijven meedoen en thuis te kunnen blijven wonen.

We maken een beleidsplan 2018-2022 voor de uitvoering van het VN-verdrag inzake de rechten van mensen met een beperking in Gouda. Daarbij wordt in het bijzonder aandacht besteed aan de toegankelijkheid van gebouwen, voorzieningen en evenementen in Gouda.

Dagbesteding op maat

We onderzoeken de behoeften van de mensen in Gouda die gebruik maken van dagbesteding en passen het aanbod daarop aan.



Eigen bijdrage

De eigen bijdrage voor zorg en ondersteuning is inkomensafhankelijk. De gemeente monitort halfjaarlijks of de hoogte van de eigen bijdrage de toegankelijkheid van voorzieningen niet in gevaar brengt.

Daklozen tellen mee

Iedere dakloze integreert weer in de maatschappij. We zorgen voor dagbesteding, werk of opleiding, waardoor zij zich nuttig voelen binnen de maatschappij en kunnen werken aan de terugkeer naar een zelfstandige positie in de maatschappij. Een voorbeeld hiervan is een eigen, zelfstandige baan.

Hulp voor daklozen

We verlenen passende en efficiënte hulp aan daklozen. Dat betekent dat iedere dakloze een persoonlijke hulpverlener heeft die vanuit maatwerk de juiste hulpverlening geeft aan de dakloze.



Begeleiding naar werk Gouda scoort gemiddeld beter in de succesvolle begeleiding van mensen naar betaald werk. We ontwikkelen reïntegratietrajecten en arbeidsmarktwerking die gericht zijn op duurzame banen. We maken afspraken voor een sociaal akkoord met lokale bouwbedrijven, zorginstellingen en het midden- en kleinbedrijf.

In samenwerking met Vluchtelingenwerk, UAF, ROC en statushouders zelf ontwikkelen we intensieve projecten gericht op het naar werk begeleiden van statushouders.

Weten waar je recht op hebt

Huishoudens met een bijstandsuitkering zijn bekend met alle geldende minima-regelingen en maken rechtmatig gebruik hiervan. Samen met de Goudse Cliëntenraad maken we een plan om het gebruik van minimaregelingen te verhogen.

Talenten benutten

Iedere uitkeringsgerechtigde Gouwenaar doet naar draagkracht mee aan activiteiten die bijdragen aan Gouda. Iedere nieuwe uitkeringsgerechtigde krijgt een uitgebreid onderzoek naar mogelijkheden en talenten, en wordt uitgenodigd een eigen trajectplan op maat te maken.

Mensen die niet toe zijn aan activiteiten op de arbeidsmarkt, krijgen de mogelijkheid om kortdurende scholing te volgen dan wel naar eigen inzicht tijdelijke activiteiten te ontplooiën die bijdragen aan persoonlijke groei en de kansen op (betaald) werk zullen vergroten.

Meer mensen aan het werk

We zetten de noodzakelijke middelen in om de doelgroep arbeidsbeperkten aan het werk te helpen. Daarbij realiseren we minimaal de landelijk vastgestelde beschutte werkplekken (34 in 2018) en garantiebannen in Gouda. Hierin betrekken we ook de Goudse bedrijven.

Lagere lasten

We gaan de lasten van de minima verlichten door betere uitvoering van het beleid. Dat wil zeggen meer voorlichting over energiebesparingen, afvalscheiding en een toeslagencheck.

We starten een werkgroep op bestaande uit woningcorporaties, sociale teams, huurdersverenigingen, afdeling Werk & Inkomen, vrijwilligersorganisaties en de duurzaamheids-makelaar om alle opties te onderzoeken, en een uitvoeringsplan te maken.

Meer werk

Van de groep “langdurig werklozen” binnen de Participatiewet (mensen die langer dan 1 jaar in de bijstand zitten) zijn meer mensen aan het (deeltijd)werk. Er komt meer aandacht vanuit reïntegratiemiddelen en uitvoeringscapaciteit voor de doelgroep “langdurig werklozen”.

Goede zorg voor iedereen

Er is een bij de Goudse situatie passend, toereikend en kwalitatief goed zorgaanbod.

De Goudse Adviesraad Sociaal Domein en de Goudse Cliëntenraad denken actief mee over het inkoopbeleid van de gemeente. Samenwerking met vrijwilligersorganisaties is een voorwaarde bij inkoop. Het inkoopbeleid wordt mede gebaseerd op de resultaten van het cliënt-ervaringsonderzoek.

Efficiëntere zorg

Kwalitatief goede zorg kost geld én dit moet efficiënt aangewend worden. Zorgverleners en burgers worden actief benaderd voor ideeën om geld efficiënter te besteden.



3. Open

GroenLinks wil een Gouda waarin je kan zijn wie je bent en in vrijheid jouw mening kan uiten. GroenLinks staat voor gelijkwaardigheid voor iedereen. Dat krijgen we niet cadeau. Daarom pakken we discriminatie aan en zetten ons in voor meer verdraagzaamheid. Gouda kan alleen een open gemeente zijn als het er leefbaar en veilig is. Een open gemeente is er voor haar inwoners, zij kunnen meepraten bij beslissingen over hun leefomgeving.

Gouda is gebaat bij inspirerende kunst en cultuur. Die laten ons zien wie we zijn, stellen vragen en geven glans aan het bestaan. We zijn trots op ons culturele erfgoed en onze cultuurvoorzieningen. Daarnaast is ook een goede sportinfrastructuur onontbeerlijk. Voor alle kinderen en volwassenen moet het mogelijk zijn om op een laagdrempelige manier te kunnen sporten.

Wij beseffen ons dat alles wat we doen plaatsvindt in een hele grote wereld en we houden daar rekening mee. We nemen verantwoordelijkheid, denken mondiaal en handelen lokaal.

3.1 Discriminatie tegengaan

Bij racisme en discriminatie van migranten, vrouwen en (seksuele) minderheden, mensen met een beperking of op welke grond dan ook, stellen we harde grenzen. Bij de aanpak van discriminatie werkt de gemeente intensief samen met het (regionale) Anti-Discriminatie Bureau.

Gastvrij

Gouda is voor iedereen een open en gastvrije gemeente waar wij ons allemaal thuis kunnen voelen. Wij kiezen voor een inclusieve samenleving waar iedereen erbij hoort en meedoet. De afkomst doet er niet toe, maar wel wat je van het leven maakt.

Asielzoekers

Gouda biedt mensen die op de vlucht zijn voor oorlog of onderdrukking een veilige haven. Gouda werkt actief aan het draagvlak voor vluchtelingenopvang onder inwoners, door hen goed te informeren en door met hen te overleggen.

Roze agenda

Gouda stelt een roze agenda op, waarin voornemens, plannen en actiepunten met betrekking tot de emancipatie van lesbiennes, homo's, biseksuelen, transgenders en interseksuelen worden opgenomen en getoetst.



Gemeente voorbeeldrol

Het personeelsbestand van de gemeente moet de diversiteit van de Goudse samenleving afspiegelen. De gemeente Gouda vervult een voorbeeldrol voor Goudse werkgevers in het ruimhartig bieden van stageplaatsen en het bieden van werkplekken voor uitkeringsgerechtigden. Alle instellingen die subsidie van de gemeente ontvangen, gaan werk maken van diversiteit.

Religie en verdraagzaamheid

We vinden dat religieuze en levensbeschouwelijke organisaties een waardevolle bijdrage leveren aan de onderlinge verdraagzaamheid en de sociale samenhang in Gouda. Wij willen een regulier overleg met alle organisaties in Gouda en werken alleen samen met organisaties die bijdragen aan een actieve, open en solidaire samenleving.

Radicalisering

We blijven in het bijzonder inzetten op het voorkomen van problemen als gevolg van radicalisering en polarisatie. Radicalisering is een proces dat zich stap voor stap kan ontwikkelen tot extremisme. Preventieve benadering van radicalisering is erg belangrijk en moet zich met name richten op de voedingsbodem. Er zijn factoren die het proces van radicalisering bevorderen, zo kunnen radicale ideeën snel groeien bij jongeren die zich buitengesloten voelen. Daarom kiest GroenLinks voor verbinding in de wijk en in de stad. Jongeren die dreigen te radicaliseren willen we in een vroeg stadium in beeld hebben, omdat ze dan nog voor rede vatbaar zijn. Ook kinderen en jongeren die terugkomen uit oorlogsgebied krijgen extra zorg en begeleiding die ze nodig hebben. GroenLinks wil jongeren laten inzien dat ze ertoe doen in onze samenleving.

3.2 Burgerparticipatie

De gemeente omarmt initiatieven van burgers om hun leefomgeving schoner, mooier en beter te maken. Goede voorbeelden hiervan zijn GoudAsfalt, maar ook buurtmoestuintjes en samenwerkingsplatforms als Gouda Bruist.



Daarbij heeft GroenLinks de ambitie om juist ook burgers bij het beleid te betrekken die niet of nauwelijks in beeld zijn bij de gemeente, zodat niet steeds dezelfde personen zich roeren. We organiseren als gemeente niet alleen bijeenkomsten waar we mensen voor uitnodigen, maar gaan ook naar de mensen toe. Wijkteams zijn en blijven een belangrijke gesprekspartner van de gemeente.

Vertrouwen

De gemeente vertrouwt haar inwoners. Dat houdt in dat de gemeente groepen burgers en individuen in een vroeg stadium bij de beleidsvorming betreft en hun inbreng serieus neemt.

Subsidie

De gemeente biedt groepen mensen en individuen fysieke ruimte voor burgerparticipatie, bijvoorbeeld in het Huis van de Stad, in scholen en in leegstaande gebouwen. Voor subsidies van burgerinitiatieven kunnen inwoners terecht bij de GoudaPot. De GoudaPot ontwikkelt zich tot een toegankelijk middel om burgerinitiatieven mede mogelijk te maken.

3.3 Toegankelijke gemeente

Gouda is er voor haar inwoners

De gemeente is open en toegankelijk voor iedereen die mee wil denken en praten of mensen die informatie zoeken bij de gemeente. Een voorwaarde hiervoor is een hoog niveau van de gemeentelijke dienstverlening, zonder fysieke en digitale drempels. De gemeente is er voor alle inwoners, ondernemers en professionals in Gouda. De houding van de gemeente straalt openheid uit.

3.4 Veiligheid

Meer wijkagenten

GroenLinks vindt de onveiligheid in Gouda nog steeds te hoog, met name het aantal inbraken. We willen meer inzetten op opsporen en handhaven en de pakkans moet omhoog.

Naast de uitbreiding van cameratoezicht willen we meer stadstoezicht. We willen niet langer dat de gemeente dure beveiligingsbedrijven moet inhuren om tekorten in het stadstoezicht op te vullen. Wij verlangen van de Nationale Politie meer inzet van (wijk)agenten in Gouda. Wij willen tevens dat de politie gaat meebetalen aan het cameratoezicht. Met dat geld kan de gemeente haar taak in het stadstoezicht versterken.

Na afloop van een gevangenisstraf gaan daders in een stevig reclasseringstraject om herhaling te voorkomen.

Preventie

Zonder preventie is het dweilen met de kraan open. Jongeren met wie het mis dreigt te gaan, moeten eerder in beeld komen en beter worden opgevangen. Dus meer jongerenwerk om jongeren in beeld te krijgen en terug op het rechte pad. Meer afstemming in het Veiligheidshuis met het sociaal domein om de vaak complexe problematiek op te lossen. Daarnaast doorzetten

van de dadergerichte aanpak, zoals het publiceren over aanhoudingen en het onderzoek naar andere, meer effectieve strafmaatregelen.



Burgers kunnen zelf ook werken aan het verbeteren van de veiligheid. GroenLinks wil meer subsidies voor het verbeteren van hang- en sluitwerk, poortverlichting en standaard Politiekeurmerk Veilig Wonen voor nieuwe woningen. Het project De Buurt Bestuurt wordt over de hele stad uitgerold.

Recreatief drugsgebruik

GroenLinks is vóór legalisering van softdrugs. De gemeente werkt mee aan experimenten met legale teelt en handel in wiet. Het aantal coffeeshops blijft minimaal gelijk, om criminaliteit en straathandel te voorkomen. Een nieuwe coffeeshop buiten de singels kan alleen als er voldoende veiligheid en toezicht gerealiseerd kan worden. Er wordt streng toegezien op handhaving van de minimumleeftijd voor alcohol en softdrugs. Bij overlast wordt snel opgetreden.

3.5 Gouda denkt mondiaal en handelt lokaal

Gemeente geeft het goede voorbeeld

De gemeente Gouda koopt haar producten, diensten en werk circulair, diervriendelijk en fairtrade in.

Maatschappelijk verantwoord Gouda

De gemeente steunt het Duurzaamheidplatform Gouda waarin Goudse bedrijven samenwerken om maatschappelijk verantwoord te ondernemen. Gouda is trots op de titel 'Fairtrade Gemeente' en op alle vrijwilligers en bedrijven die zich daarvoor inzetten. Ook wil Gouda meer bijdragen en aandacht geven aan internationale samenwerking.

Samenwerken in de regio

De regio Midden-Holland biedt kansen voor samenwerking op het gebied van recreatie, duurzaamheid, verkeer, sociaal domein en ruimtelijke ordening. De samenwerking met Alphen

aan de Rijn en Woerden wordt uitgebreid. Recreëren in het Groene Hart – fietsen, wandelen, varen – wordt een belangrijk speerpunt.

3.6 Financiën

Verdere vergroening van belastingen en leges

Met de invoering van Afval Scheiden Loont is een belangrijke stap gezet om te zorgen dat duurzaam gedrag beloond wordt. Waar mogelijk passen we dit ook bij andere belastingen toe, bijvoorbeeld door korting te geven op bouwleges voor duurzame bouwprojecten. Ook voor onroerendezaakbelasting (ozb) en rioolheffing zoeken we naar manieren om duurzaam gedrag te belonen.



Zorg en bijstand

De financiële situatie is de afgelopen jaren sterk verbeterd. Er zijn voldoende financiële middelen om tegenvallers op te vangen. Wel is er onzekerheid over de rijksfinanciering voor uitkeringen en zorg. Op de taken die de gemeenten op dit gebied hebben gekregen, heeft het Rijk flink bezuinigd. Hier mogen kwetsbare Goudse inwoners niet de dupe van worden. Gouda zorgt ervoor dat iedereen die zorg of bijstand nodig heeft dat kan krijgen.

Schulden en investeringen

De schuldpositie van Gouda is de afgelopen jaren gedaald, maar is nog steeds relatief hoog. We maken bewuste keuzes als we nieuwe investeringen doen en gaan alleen nieuwe schulden aan als we die investering terugverdienen door besparing op bijvoorbeeld energie- of beheerskosten.

Zelfredzaamheid en samenredzaamheid

De gemeente ondersteunt nieuwe en creatieve ideeën waarmee de zelfredzaamheid en de samenredzaamheid van burgers en de Goudse samenleving worden versterkt.

Kiezen voor kinderen

Kinderen gaan voor, met name kinderen in arme en probleemgezinnen. Wij gunnen alle kinderen een perspectief en willen ze daarom voldoende kansen geven.

Betrekken van bewoners bij financiële keuzes

Inwoners worden betrokken bij keuzes over de toekomst en kunnen meebeslissen over hoe budget moet worden ingezet. Dit kan op veel verschillende manieren, bijvoorbeeld bij herinrichting van een straat of bij wijkontwikkeling.

3.7 Gouda beweegt

Wij willen dat alle inwoners de mogelijkheid hebben om in beweging te komen of te blijven. De gemeente zorgt dat er meer in de openbare ruimte gesport kan worden. We stimuleren de samenwerking tussen sportverenigingen onderling en de samenwerking met het onderwijs, de naschoolse opvang, fitnesscentra en zorginstellingen. Er komen meer sportmogelijkheden voor mensen met een lichamelijke of geestelijke beperking. Sportverenigingen die zich extra inzetten voor de maatschappij, bijvoorbeeld door probleemjongeren te coachen of door mensen met een beperking meer te laten sporten, krijgen zo nodig financiële steun.



3.8 Kunst en cultuur

Waarde voor de stad

Gouda beschikt over een hoogwaardig hedendaags én historisch cultuuraanbod. De schouwburg en bibliotheek in de Chocoladefabriek trekken landelijk aandacht. Ook het museum, de Sint Jan, Cultuurhuis Garensponnerij en de nieuwe Cinema leveren belangrijke bijdragen aan het beleven van moderne en historische Goudse cultuur. De door de gemeente gesubsidieerde instellingen tonen hun maatschappelijke betrokkenheid en bieden naast hun kerntaken ook ondersteuning aan ongesubsidieerde en laagdrempelige initiatieven vanuit de stad.



Erkenning voor ongesubsidieerde initiatieven

Initiatieven die niet structureel door de gemeente worden gesubsidieerd, zoals bijvoorbeeld het Filmhuis en So What!, krijgen erkenning voor hun onschatbare bijdrage aan de stad.

Kunst en creativiteit krijgen optimale ruimte om Gouda creatiever en levendiger te maken. Dit kost geld, maar geeft de stad een meerwaarde die niet in geld is uit te drukken.

Leegstaande panden

Leegstaande panden worden om niet in verval te raken ter beschikking gesteld aan kunstenaars en creatieve ondernemers. Dit draagt bij aan de vitaliteit van Gouda.

Cultureel erfgoed

Gouda is trots op haar culturele erfgoed. Daar zorgt de gemeente in samenwerking met burgers en bedrijfsleven goed voor. Waardevolle gebouwen, interieurs en stratenpatronen worden beschermd. Het unieke historische watersysteem krijgt meer aandacht.

Toegankelijkheid kunst

Het beoefenen van kunst (waaronder beeldende kunst en podiumkunst) moet voor alle Goudse inwoners, dus voor alle leeftijden, bereikbaar zijn. Fysieke en financiële belemmeringen nemen we weg. Op de nieuwe Goudapas willen we ook aanbod voor cultuurparticipatie.

Cultuuronderwijs

Via de brede school maken alle Goudse kinderen kennis met theater, muziek, dans en beeldende kunst, zodat ze hun talenten kunnen ontdekken. Kinderen die meer willen, kunnen terecht bij het cultuurhuis Garensponnerij en bij verenigingen. Voor kinderen uit arme gezinnen is er financiële ondersteuning.



© GroenLinks Gouda 2017

Op de teksten en foto's in dit document berust de Creative Commons-licentie Naamsvermelding-NietCommercieel-GelijkDelen 4.0 Internationaal. Overname van passages en foto's uit dit document is dus toegestaan.

